

Syndicat Intercommunal d'Assainissement du Bassin de Sallanches



Commune de DEMI-QUARTIER

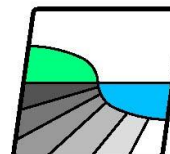


Plan Local d'Urbanisme

ZONAGE DE L'ASSAINISSEMENT

Volet Eaux Usées

Septembre 2016



NICOT INGÉNIEURS CONSEILS

Parc Altaïs, 57 rue Cassiopée
74650 ANNECY – CHAVANOD
Tel: 04.50.24.00.91/Fax: 04.50.01.08.23
www.eau-assainissement.com
E-mail: contact@nicot-ic.com

EAU, ASSAINISSEMENT, ENVIRONNEMENT

Les évolutions réglementaires récentes

- Obligation: - d'avoir un Schéma d'Assainissement incluant une programmation de travaux détaillée.
- d'avoir un Zonage de l'Assainissement passé à l'enquête Publique.

E.U.

Collectivités
territoriales

Systèmes d'Assainissement Collectif et d'Assainissement Non Collectif > 20 E.H.

L'Arrêté du 21 juillet 2015 précise que:

- Les STEP de + de 20 E.H. doivent être à + de 100 m des habitations.
- Diagnostic Réseau et STEP obligatoire avant le 1er janvier 2020 puis tous les 10 ans maximum.
- Contrôle des Branchements au Réseau E.U. obligatoire tous les 10 ans maximum.
- Recensement des ouvrages de rétention / infiltration des E.P. tous les 10 ans maximum.
- Les plans des réseaux et branchements doivent être tenus à jour (1 fois par an maximum).

Les évolutions réglementaires récentes

A.N.C.

P.C.

→ Ajout d'une pièce obligatoire : Attestation de Conformité du projet d'installation d'ANC

Vente

→ **Diagnostic ANC** de moins de 3 ans

Obligation de **mise aux normes** de l'installation dans un délai de 1 an

R.E.U.T.

*Réutilisation
des Eaux Usées
traitées*

→ La réutilisation des E.U. traitées est encouragée pour l'irrigation (issues de dispositif d'ANC ou de Step)

→ L'arrêté du 20 août 2010, modifié en 2014 fixe les conditions techniques

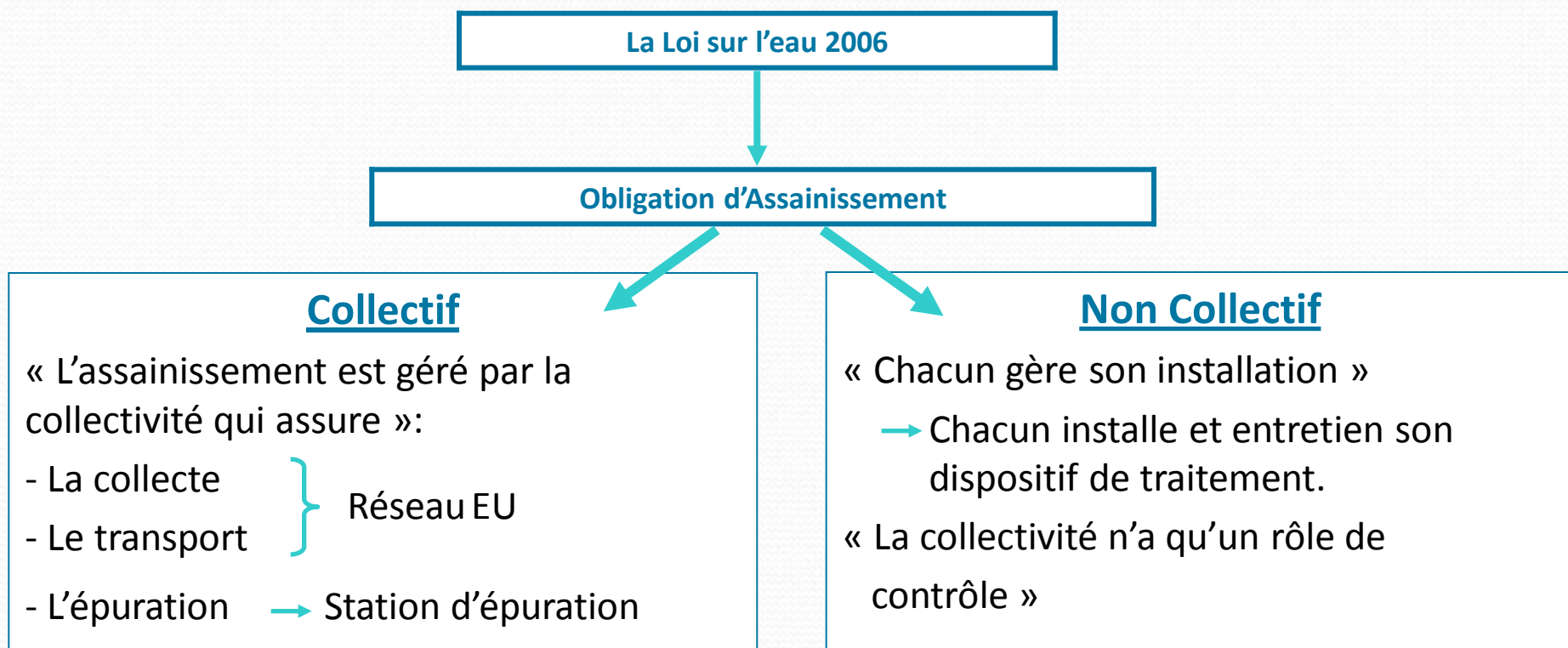
Contexte Réglementaire

- **Le Grenelle II**

- Obligation pour les communes de produire un Schéma d'Assainissement avant fin 2013 incluant:
 - Un descriptif détaillé des ouvrages de collecte et de transport des eaux usées
 - Une programmation de travaux
- Mise à jour du Schéma d'Assainissement à un rythme fixé par décret.

- **Directive Eaux Résiduaires Urbaines**

- **Loi sur l'eau**



COLLECTIF

- Est en **assainissement collectif** toute habitation raccordée ou raccordable au réseau public d'assainissement.
- Est raccordable toute habitation qui a le réseau en **limite de propriété**.
(plus haut ou plus bas!)

NON COLLECTIF

- Est en **assainissement non collectif** toute construction à usage d'habitation, non raccordable à l'Assainissement Collectif.

Cas des Mini-stations ou Assainissement Groupé

- C'est du collectif si le terrain et la station appartiennent à la collectivité.
- La collectivité est alors responsable de l'entretien.

- C'est du non collectif si le terrain et la station appartiennent à une co-propriété.
- Les propriétaires sont alors responsables de son entretien.

- Toute construction raccordable ou raccordée est soumise à la même:
 - **Redevance d'Assainissement collectif**Et au même
 - **Règlement d'Assainissement collectif**

- Toute construction non raccordable et non raccordable à l'assainissement collectif est soumise à la même:
 - **Redevance d'Assainissement non collectif**Et au même
 - **Règlement d'Assainissement non collectif**

Compétences

Assainissement Collectif

98 % des habitations sont raccordables *
(soit +/- 651 habitations)

Syndicat Intercommunal d'Assainissement du Bassin de Sallanches (SIABS)

L'Assainissement Collectif est de la compétence du SIABS

- Règlement intercommunal d'assainissement collectif existant (approuvé le 20/11/2014 et entré en vigueur le 01/01/2015)
- Les habitations raccordées sont soumises à une redevance d'assainissement collectif:
 - 5€/an/logement + redevance collecte: 0,22€/m³ + redevance traitement: 0,76 €/m³
 - PFAC**: à partir de 12 €/m² (habitation individuelle jusqu'à 2 logements).

Assainissement Non Collectif

2 % des habitations non raccordables*
(soit +/- 14 habitations)

Syndicat Intercommunal d'Assainissement du Bassin de Sallanches (SIABS)

Depuis 2002, l'Assainissement Non Collectif est de la compétence du SIABS

Le SPANC assure le contrôle des installations d'assainissement non collectif

- Règlement intercommunal d'assainissement non collectif existant (approuvé le 20/11/2014 et entré en vigueur le 01/01/2015).
- Redevance d'assainissement non collectif :
 - Contrôle de l'existant: 160 € HT
 - Contrôle avant-travaux et avant remblaiement pour les installations neuves: 210 € TTC

* Est raccordable toute personne qui a le collecteur EU en limite de propriété

** PFAC :Participation pour le Financement de l'Assainissement Collectif

- **Schéma Général d'Assainissement :**

- Dans le cadre de l'étude du schéma général d'assainissement des communes de Combloux, Cordon, Demi-Quartier, Domancy et Sallanches, le **zonage de l'assainissement** a été réalisé par le cabinet Montmasson en 1997. Ce zonage de l'assainissement collectif et non collectif **n'a pas fait l'objet d'une enquête publique**.

➞ ***Concomitamment à la procédure PLU, le zonage de l'assainissement, révisé pour être en adéquation avec le nouveau zonage PLU, devra faire l'objet d'une enquête publique.***

➞ ***La carte d'aptitude des sols à l'assainissement non collectif a été mise à jour en septembre 2016.***

- La commune avait fait le choix d'un assainissement en système collectif uniquement puisque le zonage de l'assainissement concluait à l'absence de zones en assainissement non collectif (ANC).
- En réalité, il existe actuellement quelques secteurs résiduels qui resteront en assainissement non collectif.

➞ ***Afin de prendre en compte l'existence avérée de secteurs en ANC, la révision et l'approbation de la présente mise à jour du zonage de l'assainissement sont nécessaires.***

Zonage de l'assainissement actuel

3 Types de Zones

Zones d'Assainissement Collectif Existantes

+/- 98 % des installations
(+/- 651 habitations)

- Le réseau existe et est globalement en bon état même s'il demande quelques opérations d'entretien et de réhabilitation
- Station d'épuration intercommunale de 53 000 EH située à Sallanches
- La quasi-totalité des secteurs bâtis est assainie collectivement

Zones d'Assainissement Non Collectif

+/- 2 % des installations (+/- 14 habitations)

Zones d'Assainissement Collectif Futures

Aucun projet d'assainissement collectif

Zones d'Assainissement Non Collectif maintenues

+/- 2 % des installations actuellement en ANC
(+/- 14 habitations)

Pas de projet d'Assainissement Collectif programmé à l'heure actuelle.

Les zones ou hameaux concernés correspondent à des habitations isolées, en dehors des zones urbanisables:

- ✓ La Vieille
- ✓ Fontaine Désir, Maison Neuve, le Rocher
- ✓ Les Essertons
- ✓ La Ravine
- ✓ Le Meytant, Plan d'Odier, La Javelle
- ✓ Replat
- ✓ ...

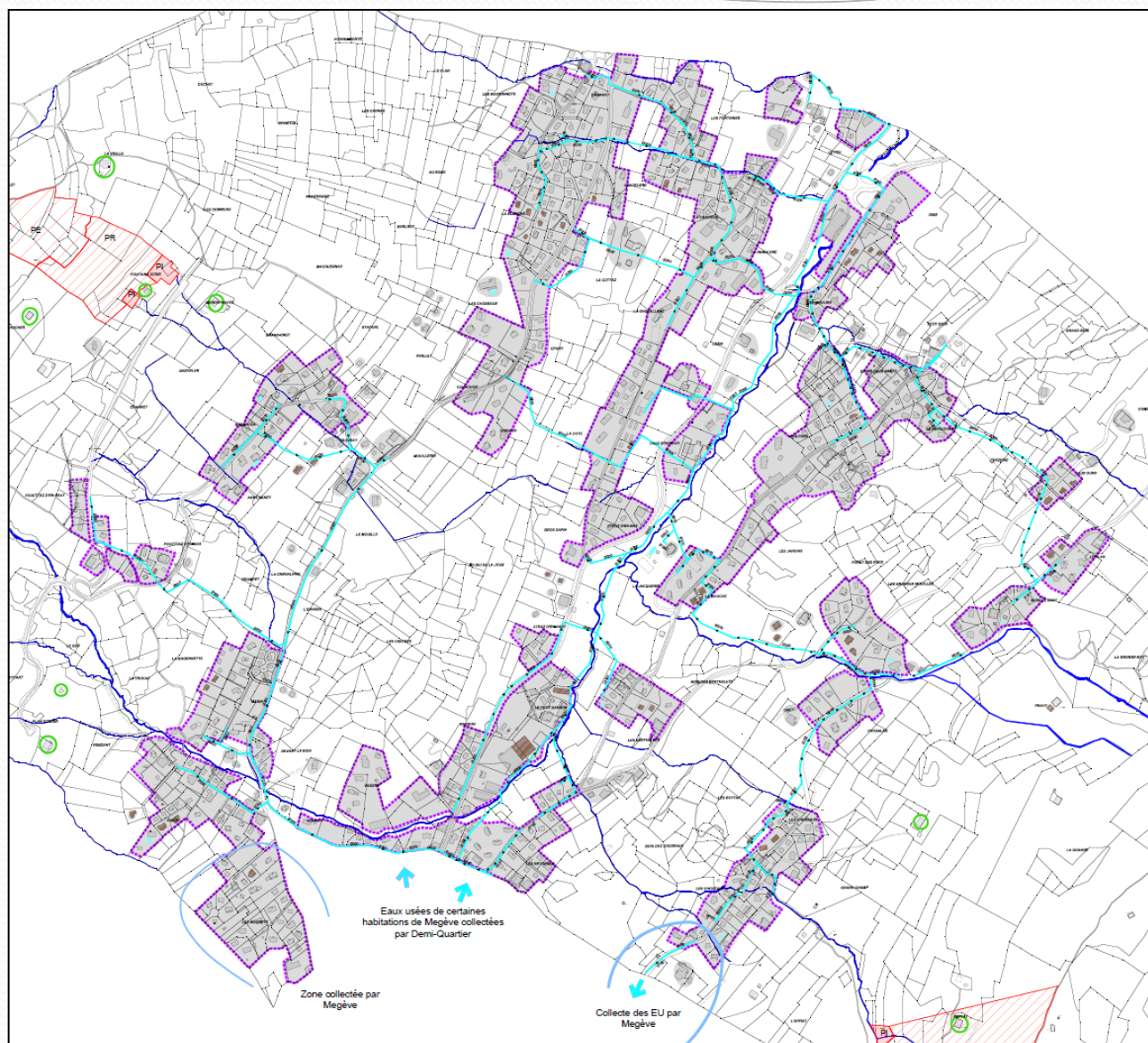
Zone d'assainissement collectif existante:

- **Détail de la zone**

- +/- 98 % des habitations sont raccordées ou raccordables au réseau collectif d'assainissement.
- Le réseau EU est de type **séparatif** et mesure +/- 12,8 km. Il existe quelques tronçons en refoulement (200 ml sur le secteur des Choseaux Village et 70 ml chemin d'Allard). Par ailleurs, **certaines tronçons** sont **privés** (560 ml au total).
- Le réseau est composé d'un collecteur principal traversant la commune du sud au nord. Le réseau est subdivisé en 5 principales :
 - L'antenne de la Princesse qui collecte les effluents de Poex et d'Entre-Deux-Nants
 - L'antenne des Fontaines qui collecte les effluents d'Ormaret, des Fontaines, de la Platte et de la Cuttaz (rive droite)
 - L'antenne de Darbon, qui collecte les effluents de Darbon
 - L'antenne de Vauvray qui collecte les effluents du Pont d'Arbon, d'Odier et de Vauvray (rive gauche).
- Le réseau est complété par 6 antennes secondaires : antenne du Feug, antenne des Sapins, antenne de la Côte, antenne des Berthelets, antenne des Retornes et antenne de la Fouettaz.
- Les eaux usées collectées sont envoyées pour y être traitées à la **station d'épuration intercommunale de Sallanches**.
- **NB:** Il existe une particularité sur les secteurs des **Mourets** et le S-O des **Choseaux** puisque les effluents sont envoyés vers le réseau de collecte de Megève pour être traités à la **STEP intercommunale de Praz-sur-Arly**.

Zone d'assainissement collectif existante

Zone grisée =
assainissement
collectif existant



- Station d'épuration

STEP	RECOIT LES EFFLUENTS DE:	FILIERE DE TRAITEMENT	CAPACITE NOMINALE	MILIEU RECEPTEUR
<div>STEP du SIABS</div> <div>située à Sallanches</div>	<div>↪ Combloux</div> <div>↪ Cordon</div> <div>↪ Demi-Quartier (+ Megève en partie)</div> <div>↪ Domancy</div> <div>↪ Sallanches</div>	Boues activées	<div>53 000 EH</div> <div>1 800 m³/h</div>	L'Arve
<div>STEP du SIVU de Megève Praz-sur-Arly</div> <div>située à Praz-sur-Arly</div>	<div>↪ Megève (+ Demi-Quartier en partie)</div> <div>↪ Praz-sur-Arly</div>	Physico-chimique	<div>50 000 EH</div> <div>1 700 m³/h</div>	L'Arly

- Devenir des boues d'épuration:

- Les boues produites par les STEP sont éliminées par incinération.



Station d’épuration du SIABS (source: SIABS)

- **Technique**

- La **SIABS** prend à sa charge l'entretien de la STEP de Sallanches et des réseaux de transit, et depuis le 01/01/2015 des réseaux de collecte.

- **Réglementation**

- Toutes **les habitations existantes** doivent être raccordées au réseau collectif d'assainissement.
- Toute **construction nouvelle ou tout bâtiment industriel** doivent être raccordés au réseau collectif d'assainissement.
- L'assainissement non collectif ne peut être toléré que sur dérogation pour des cas particuliers **techniquement ou financièrement « difficilement raccordables »**.
- Le défaut de raccordement donne la possibilité de **doublément de la redevance** d' Assainissement Collectif.
- Le règlement d'assainissement collectif est intercommunal.

- **Financier:**

- Toute personne raccordée ou raccordable est redevable de la **redevance d'assainissement Collectif**.
- Depuis le 1^{er} juillet 2012: toute construction nouvelle ou toute extension d'une construction existante implique le versement à la collectivité de la PFAC (Participation pour le Financement de l'Assainissement Collectif).

- **Incidence sur l'urbanisation:**

- Dans les zones raccordées au réseau collectif d'assainissement, **l'assainissement n'est pas un facteur limitant pour l'urbanisation** (sous réserve des capacités de traitement de la STEP et sous réserve des capacités de collecte du réseau).

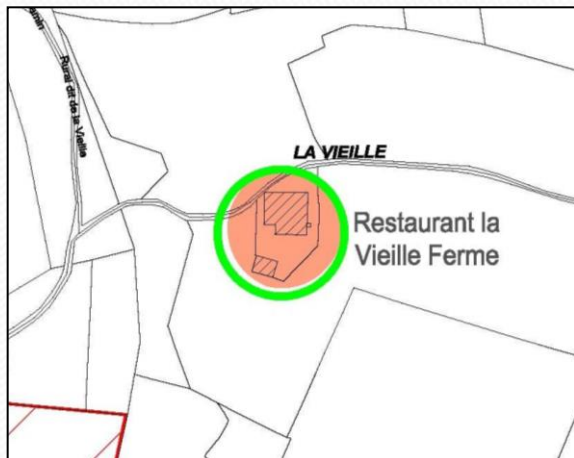
Zone d'assainissement non collectif (ANC):

- **Justification du choix de l'assainissement non collectif:**

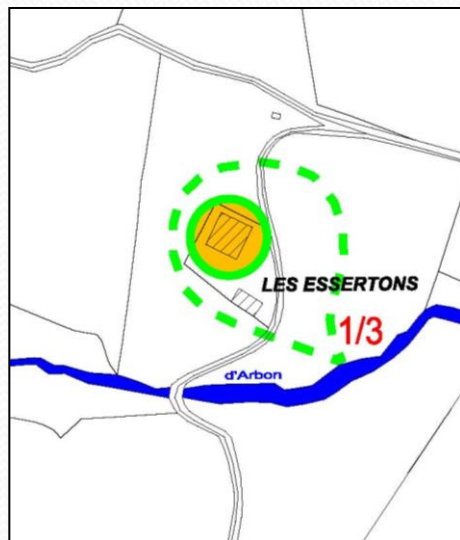
- Dans les zones concernées, les collecteurs d'assainissement collectif sont inexistants.
- Le raccordement aux réseaux EU existants est difficilement envisageable (techniquement et financièrement) à l'échelle du PLU.
- La réhabilitation des dispositifs d'assainissement non collectif est possible car l'habitat est peu dense et très dispersé.
 - Ces zones restent donc de fait en assainissement non collectif à l'échelle du PLU.

Zone d'Assainissement Non Collectif (ANC)

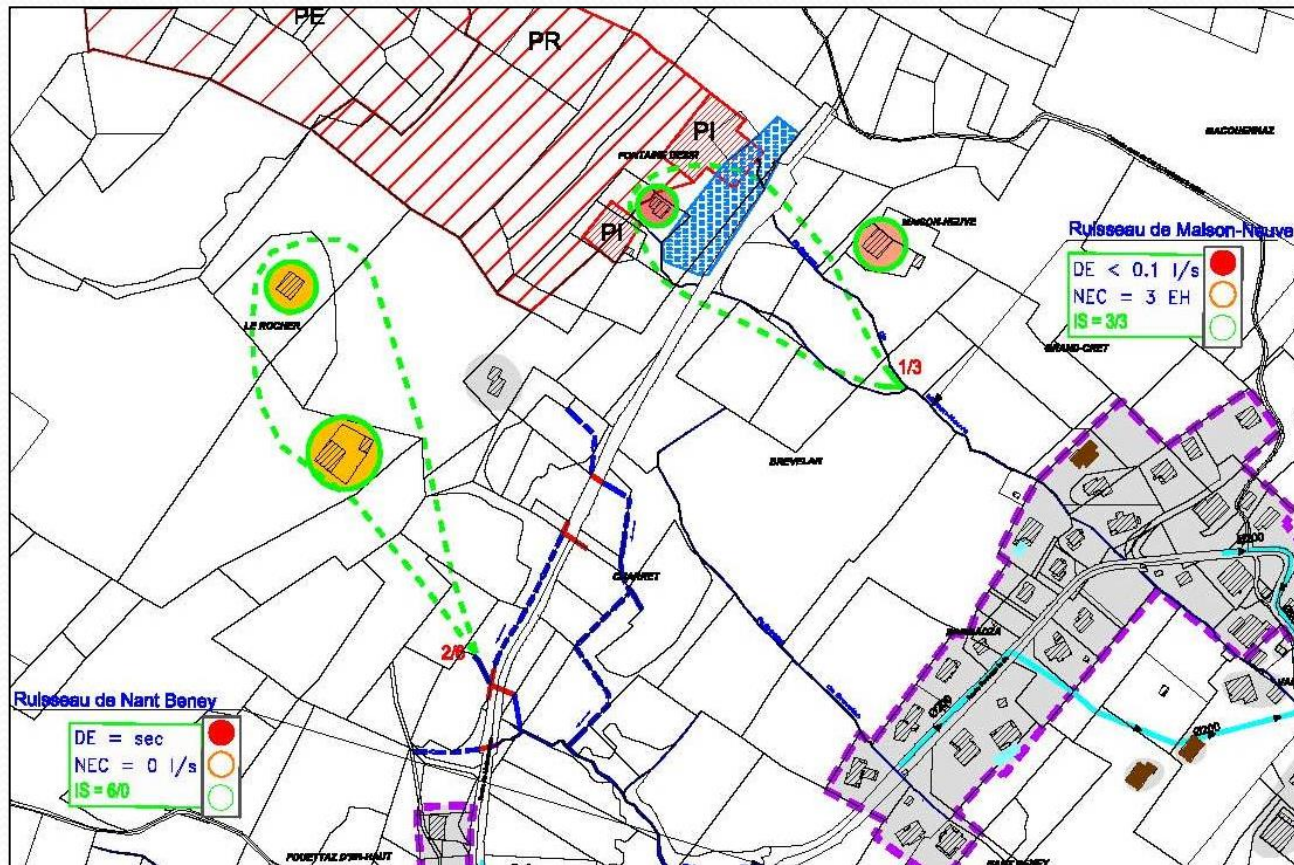
La Vieille



Les Essertons

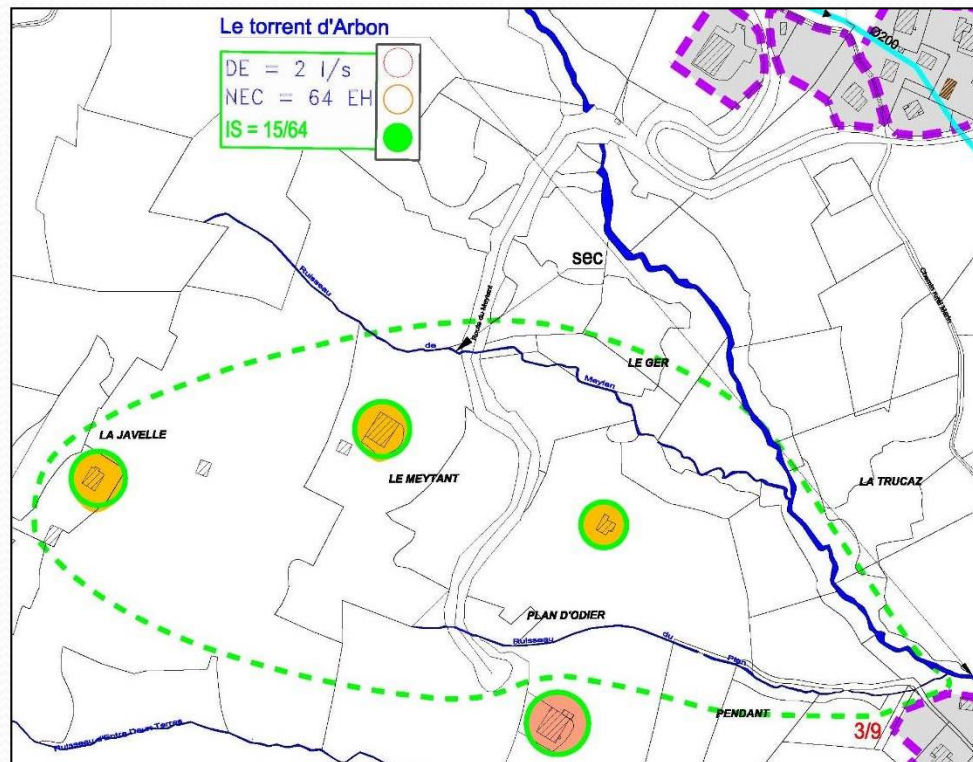


Fontaine Désir, Maison Neuve, Le Rocher

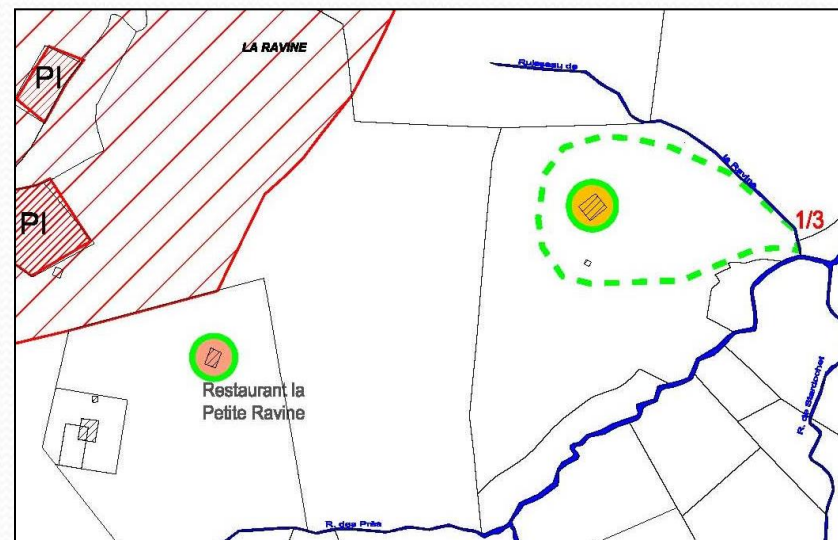


Zone d'Assainissement Non Collectif (ANC)

La Javelle, Le Meytant, Plan d'Odier

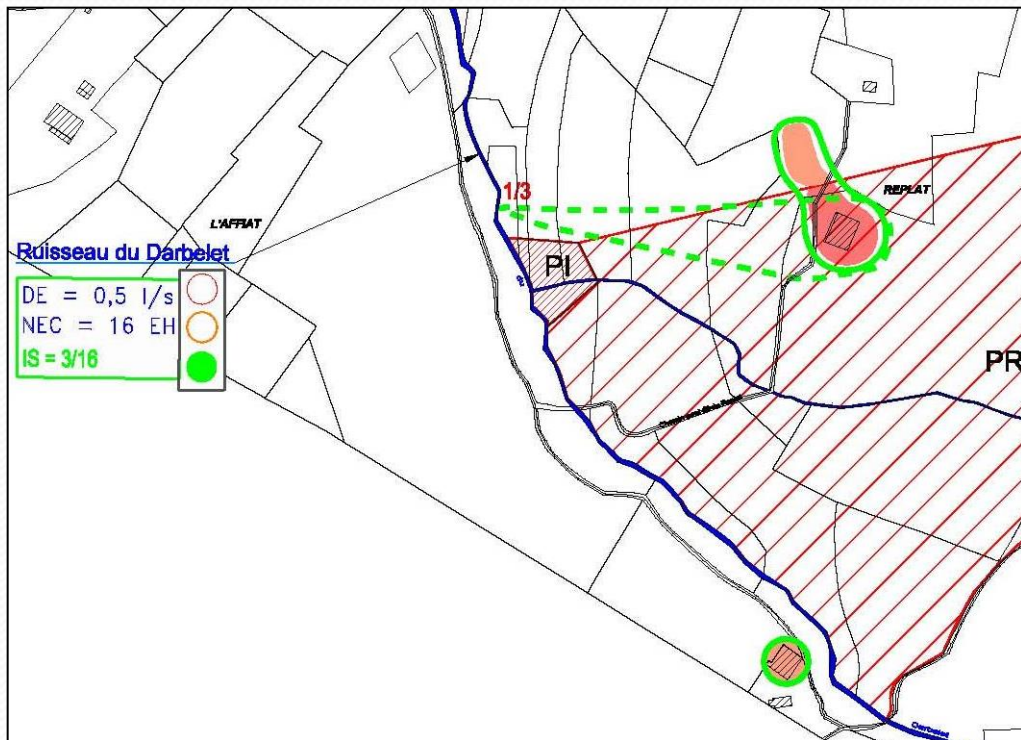


La Ravine

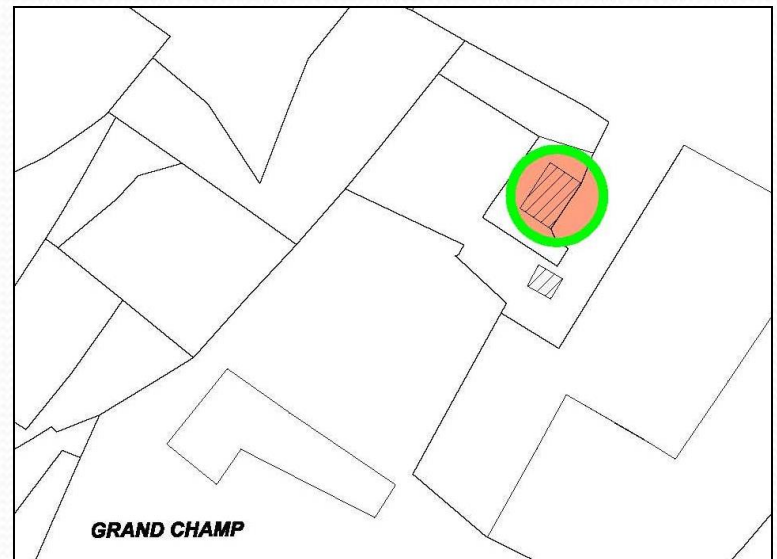


Zone d'Assainissement Non Collectif (ANC)

Replat



Grand Champ



Assainissement non collectif

- **Réglementation:**

- Le **SIABS** a créé son SPANC (Service Public d'Assainissement Non Collectif) en 2002 ainsi que son règlement d'assainissement non collectif.
- **Conditions Générales:**
 - Toutes les **habitations existantes** doivent disposer d'un dispositif d'assainissement non collectif fonctionnel, conforme à la réglementation (arrêté du 07 septembre 2009 modifié par l'arrêté du 07 mars 2012).
 - La mise en conformité des installations est **obligatoire**.
 - Toute **construction nouvelle** doit mettre en place un dispositif d'assainissement autonome conforme à la réglementation.
 - Toute **extension ou réhabilitation avec Permis de construire d'une habitation existante** implique la mise aux normes de son dispositif d'assainissement non collectif.

La **Carte d'Aptitude des Sols et des Milieux à l'Assainissement Non Collectif** indique pour chaque secteur la filière d'assainissement non collectif à mettre en œuvre en attente de l'assainissement collectif.

Les notices techniques de la **CASMANC** fixent le cahier des charges à respecter pour leur réalisation.

Le contrôle de la réalisation des ouvrages d'assainissement non collectif se fera sur la base des notices techniques.

⇒ **L'absence de solution technique complète ou l'absence de possibilité de rejet est un motif de refus de Permis de Construire.**

Assainissement non collectif

- Conditions Générales d'implantation des dispositifs d'ANC:

Pour toute nouvelle construction (sur toute parcelle vierge classée constructible au PLU):

- La totalité du dispositif d'assainissement non collectif (fosse septique, filtre à sable, dispositif d'infiltration dans les sols) doit être **implanté à l'intérieur de la superficie constructible**, dans le respect des normes et règlements en vigueur. Le dispositif d'assainissement non collectif ne peut être implanté sur des parcelles dites naturelles, agricoles ou non constructibles.
- **En cas d'espace insuffisant, le permis de construire est refusé.**
- **Surface minimum requise:**
 - Pour être constructible en ANC, une parcelle doit être **suffisamment grande pour permettre l'implantation de tous les dispositifs d'assainissement** nécessaires pour réaliser une filière respectant la réglementation, dans le respect notamment des:
 - Reculs imposés (3 mètres des limites de propriété, 5 mètres des fondations),
 - Règles techniques d'implantation (mise en place interdite sous les accès, les parkings,...).

Pour toute construction existante (quel que soit le classement au PLU):

- La mise aux normes du dispositif d'assainissement non collectif est possible sur **n'importe quelle parcelle**, quel que soit son classement au PLU (mis à part périmètre de protection, emplacement réservé ou classement spécifique qui empêche la réalisation technique de celle-ci) dans le respect des normes et règlement en vigueur.

⇒ L'impossibilité technique de réaliser un dispositif réglementaire entraîne de facto le refus de changement de destination d'anciens bâtiments (corps de ferme).

Assainissement non collectif

Possibilités de rejet selon l'aptitude des milieux:

- Pour les habitations existantes:
 - Les possibilités de rejet sont tolérées pour les habitations existantes dans la limite du logement existant.
- Pour les constructions neuves ou toute création de nouveaux logements:
 - Zones classées constructibles au futur PLU: le rejet devra être considéré comme acquis pour les parcelles qui seront classées constructibles au futur PLU.

**** Remarque importante****: il convient que les zones classées constructibles au PLU (en Assainissement Non Collectif) soient très peu nombreuses du fait des possibilités de rejet limitées dans les cours d'eau.

 - Zones classées non constructibles au futur PLU: les nouveaux rejets seront limités au changement de destination des bâtiments existants.
- La création des collecteurs nécessaires à l'évacuation des effluents des dispositifs d'assainissement non collectif reste à la charge de chaque pétitionnaire.

Assainissement non collectif

- **Incidence sur l'urbanisation:**

- La poursuite de l'urbanisation est **conditionnée** par les possibilités d'Assainissement Non Collectif.

- **Pour le SIABS :**

- Le **contrôle des installations** est **obligatoire**.
- Le SIABS doit effectuer le contrôle des **nouvelles installations**:
 - Au moment du permis de construire,
 - Avant recouvrement des fouilles.
- Le SIABS doit effectuer le contrôle des **installations existantes** de façon périodique sans excéder **10 ans**. La périodicité retenue par le SIABS est de 6 ans. Ce contrôle devait être effectué au plus tard le **31 décembre 2012**.
 - Bilan des contrôles effectués au 31 décembre 2014 :
 - 14 installations d'ANC sont référencées sur la commune de Demi-Quartier
 - Actuellement, 100% des installations ont été effectivement contrôlées.
 - ↳ 8 installations conformes
 - ↳ 6 installations non conformes

Assainissement non collectif

- **Pour les particuliers:**

- La mise aux normes est obligatoire.
- En cas de non-conformité de l'installation d'ANC (problèmes constatés sur zone à enjeux sanitaires et/ou environnementaux), le propriétaire a un **délai de 4 ans** pour procéder aux travaux prescrits dans le rapport de contrôle.
- Toute **nouvelle demande de PC sur du bâti existant** implique la mise aux normes du dispositif d'assainissement. Une attestation de conformité du projet de réhabilitation de l'installation d'ANC (remise par le SPANC) doit être insérée dans le dossier de demande de PC (décret n°2012-274 du 28/02/2012).
- En cas de **vente**, l'acquéreur doit être informé d'une éventuelle non-conformité (rapport de contrôle daté de moins de 3 ans) et dispose d'un **délai de 1 an** après l'acte de vente pour procéder aux **travaux de mise en conformité**.
- Sont à la charge du particulier:
 - Les frais de mise en conformité,
 - Les frais de vidange et d'entretien des installations,
 - La redevance de l'ANC qui sert à financer le contrôle,
 - Les éventuelles études de définition de filière (étude géopédologique).